

MEERJAREN- BELEIDSPLAN

Meerjarenbeleidsplan t/m 2026

Versie: 1.0

Status: Definitief

Datum: 13 november 2023



1. WAAR AGAPÈ VOOR STAAT

Het is ons verlangen dat iedereen in Nederland de kans krijgt om Jezus persoonlijk te leren kennen. Daarom werken we missionair. We geloven dat God de Kerk kracht geeft om op te staan en impact te hebben in de samenleving. We zoeken samen met de lokale kerk mensen ‘buiten de kerk’ op om in woorden en daden Gods onvoorwaardelijke liefde te laten zien in Jezus Christus. Hoe meer christenen Gods liefde reflecteren wanneer ze de kerkdeur uitstappen, hoe meer mensen Jezus leren kennen. Dit doen we zelf én we leren anderen dit te doen. We willen dit krachtig neerzetten en stellen daarom:

Wij geloven ‘uit de kerk’

We geloven in de Kerk als door God gemaakt. Ook geloven we dat de opdracht voor de Kerk zich buiten de kerkmuren bevindt en daarom geloven we hartstochtelijk 'uit de kerk'.

MET KARAKTER

We zijn een organisatie met karakter. Ons karakter is te omschrijven aan de hand van drie kernwaarden. We zijn van oorsprong moedig, altijd relationeel en hebben de ambitie om wendbaar te zijn in een continu veranderende samenleving.

| Moedig | Relationeel | Wendbaar |
|---|---|---|
| Agapè is van oudsher – ook internationaal – een organisatie die bekend staat om drive, volharding en het lef om voorop te gaan. | Iedereen moet de kans krijgen op een ontmoeting met Jezus. We werken missionair, waarbij relatie áltijd voorop staat. Zowel in contact met niet-christenen als bij samenwerking met christenen. | Als wendbare organisatie anticiperen we op ontwikkelingen in de maatschappij, zodat onze werkwijze actueel, relevant en eigentijds is. Zo slaan we een brug tussen de Kerk en de wereld – tot opbouw van Gods Koninkrijk. |

2. STRATEGIE

DE TWEE ‘BENEN’ VAN AGAPÈ

De strategie van Agapè is: ‘Zelf doen en anderen leren om het te doen’

- Enerzijds zijn we zelf via de relationele benadering vanuit de onderdelen actief in evangelisatie en discipelschap.
- Anderzijds investeren we voluit in het toerusten en activeren van kerken om ‘(van)uit de kerk’ missionair bezig te zijn in de eigen omgeving.

Dit zijn de ‘twee benen’ waar Agapè op staat, die elkaar nodig hebben en elkaar versterken. Het ene been kan niet zonder het andere. Het ene been is ook niet meer of minder belangrijk dan het andere been. Om als Agapè in impact te kunnen groeien zullen we gelijkmatig in de ontwikkeling van beide benen moeten investeren.

Omdat de keuze om opnieuw te focussen op de Kerk deel uitmaakt van de visie Agapè 2.0, en we hier dus ‘beentje moeten bijtrekken’, zal in dit MJBP vooral nadruk liggen op zaken die vanuit de hernieuwde visie in de komende jaren extra aandacht nodig hebben. En dat betekent dat er veel aandacht zal zijn voor het versterken van de ‘kerk-gerelateerde’ zaken.

Dit kan geïnterpreteerd kunnen worden als dat het ‘andere been’ (= de onderdelen) minder belangrijk is geworden. Daarom hechten we eraan hier expliciet te benoemen dat beide zaken van gelijk belang zijn.

Agapè biedt 3 type producten/diensten waarmee haar visie wordt bereikt.

PRAKTISCHE BEWEZEN CONCEPTEN

Agapè staat al jarenlang met de voeten in de klei. We zijn dagelijks ‘hands on’ bezig met



evangelisatie en missionair discipelschap. We benaderen mensen op de plek waar ze zijn en getuigen van Gods liefde. We werken doelgroepgericht en vanuit de relatie. Dat werkt. We maken onze expertise toegankelijk door deze te vertalen in overdraagbare concepten en producten. Kerken kunnen deze inzetten om jongeren, studenten, gezinnen en anderen te bereiken.

TRAINING EN INSPIRATIE

Vanuit onze in de praktijk opgedane kennis en ervaring, bieden we inspiratie, bewustwording en praktijkgerichte trainingen om christenen aan te moedigen om buiten de kerk Gods onvoorwaardelijke liefde in woorden en daden bekend te maken. We delen onze expertise met zoveel mogelijk kerken en christenen, en helpen hen actief om aan de slag te gaan in hun eigen omgeving.

MISSIE MAATWERK

Bij samenwerking staat de behoefte van de kerk voorop, of dat nou een individuele kerk, een organisatie of een stadsnetwerk is. We staan bekend om ons missionaire DNA, daar hebben we kennis en kunde van. We denken mee vanuit onze expertise en bieden - in samenwerking met andere organisaties - op maat gesneden oplossingen passend bij de specifieke situatie.

Bovenstaande strategie is een verbreding van de strategie om vanuit Agapè zelf mensen die God op onze weg brengt te discipelen en met hen de stappen van 'Geloven, Groeien, Gaan' te doorlopen. 'Geloven, Groeien, Gaan' duidde daarmee niet alleen op ontwikkelstappen, maar ook op een strategie van het exclusief discipelen van mensen vanuit Agapè.

De strategie vanuit de Visie Agapè 2.0 gaat ervan uit dat het discipelen van mensen een proces is onder regie van Gods Geest, waarbij de hele Kerk wordt ingezet.

In 1 Korinthe 3 vers 6 en 7 zegt Paulus:

*'Ik heb geplant, Apollos heeft water gegeven, maar God heeft doen groeien.
Het is niet belangrijk wie plant of wie begiet; alleen God is belangrijk, want Hij doet groeien.'*

De regie ligt niet bij ons, maar bij de grote Landman.

Omdat 'Geloven, Groeien, Gaan' geassocieerd wordt met de strategie van exclusief individueel discipelen van mensen vanuit Agapè, hebben we besloten deze woorden niet meer te gebruiken. De principes van de ontwikkelstappen van 'Geloven, Groeien, Gaan' omarmen we echter volledig.

We hebben deze aspecten verwoord onder Missionair Discipelschap dat we omschrijven als:

Een levenshouding van volgen, gehoorzamen, voorleven en doorgeven.

Verdere uitleg over bovenstaande is terug te vinden in de Bijlage 1 en 2 bij dit MJBP.

Doordat de hernieuwde strategie een verschuiving inhoudt van de primaire focus op het individu naar een gedeelde focus waarbij de kerk meer in beeld komt, betekent dit ook dat er meer nadruk komt te liggen op samenwerking over de onderdelen heen, zodat we daarmee optimaal de kerken kunnen bedienen.

3. SAMENWERKING

Binnen Agapè werken we samen over alle onderdelen heen. We delen onze kennis en ervaring van evangelisatie en discipelschap, zodat we innovatief, efficiënt en effectief werken om de missie te bereiken.

We geloven dat de Grote Opdracht een opdracht is voor de hele Kerk. Daarom werken we samen met andere organisaties die ook het verlangen hebben om mensen in Nederland de kans te geven om Jezus te leren kennen.

We werken samen met de lokale kerk, we trekken samen op en ondersteunen hen om - in woord en daad - geloofwaardig te getuigen in hun eigen omgeving.

4. TERMINOLOGIE

In dit document en tijdens het werk van Agapè komen onderstaande begrippen vaak naar voren, daarom worden ze hier uitgelegd.

INTEGRAL MISSION

Het evangelie wordt zonder woorden niet begrepen en zonder daden niet geloofd. Jezus Christus kwam op aarde om de relatie tussen God en mensen te herstellen. Jezus liet mensen kennis maken met God de Vader door over Hem te vertellen en Zijn Liefde handen en voeten te geven. We volgen Zijn voorbeeld en maken Gods Liefde zichtbaar in woorden en daden. Dit leren we ook anderen te doen. Het brengen van Gods boodschap is niet alleen mensenwerk, maar wordt door God bekrachtigd.

| | Ons aandeel | Gods aandeel |
|---------|---|---|
| Woorden | Getuigen (Eigen verhaal met God) | Gods woord (Bijbel/ the FOUR) |
| Daden | Daden van Barmhartigheid (De pan soep, etcetera) | Gods werk door mensen heen (Gebed / Heilige Geest) |

EVANGELISATIE

Evangelisatie is de activiteit waarbij christenen proberen om door woorden en daden de wereld in contact te brengen met Jezus Christus en Zijn blijde boodschap die redding en herstel biedt. Herstel van de relatie tussen God en de mens en vrijgezet van angst, schaamte en schuld. Christenen getuigen van Jezus en Zijn volbrachte werk in de hoop dat mensen in Hem gaan geloven en dat hun levens erdoor veranderen.

MISSIONAIR DISCIPELSCHAP

Discipelschap is het groeiproces waarin iemand Jezus gaat volgen, leeft vanuit de kracht van de Heilige Geest en het leven deelt met anderen, om samen gehoor te geven aan alles wat Jezus heeft geleerd. Discipelschap geldt voor álle facetten van het leven. Agapè heeft de focus aangebracht om zich te richten op missionair discipelschap: dit omvat het deel van discipelschap dat christenen helpt om in woord en daad te getuigen van Gods onvoorwaardelijke liefde in Jezus Christus.

KERK EN DE GROTE OPDRACHT

De Kerk is geen bedenksel van mensen, het is het lichaam van Christus dat tot doel heeft om de grote daden van God zichtbaar te maken in de wereld (1 Pt 2:9). De lokale kerk kan opstaan en impact hebben in haar eigen omgeving. De missie van Agapè sluit aan op Gods verlangen én is ook de opdracht aan de Kerk. Agapè maakt deel uit van de Kerk en wil haar kennis en ervaring inzetten om de kerken en christenen te inspireren, faciliteren en coachen om naar buiten te gaan en te getuigen van Gods onvoorwaardelijke liefde in woord en daad.

Wat Agapè wil uitdragen is: Een levenshouding van volgen, gehoorzamen, voorleven en doorgeven.

Wij zijn ervan overtuigd dat we dit alleen maar geloofwaardig kunnen doen als we het eerst zelf doen voordat we anderen leren om het te doen. Dit zijn dan ook de twee benen waarop de Agapè-strategie is gestoeld en die we ook als herkenbare elementen terugzien in de organisatie.

5. ORGANISATIE EN CULTUUR

ORGANISATIE

Meer en meer zien we dat de traditionele organisatievorm met de onderdelen als hoofdelingscriterium onvoldoende de optimale samenwerking van de twee hierboven genoemde pijlers ('zelf doen' en 'anderen leren om te doen') ondersteunt.

Dat komt omdat de definitie en het zwaartepunt van ‘de ander’ die we willen toerusten, zoals toegelicht onder ‘Strategie’, is veranderd van een individu, naar een kerk of zelfs een groep samenwerkende kerken in bijvoorbeeld een city movement. In dat geval vraagt ‘de ander’ om een integrale benadering en niet om een productbenadering. En voor een integrale benadering is samenwerking over de onderdelen heen cruciaal.

Voor de toekomst streven we naar een platte structuur met zo min mogelijk gelaagdheid en korte communicatielijnen gecombineerd met een transparante leiderschapscultuur die gefocust is op het ‘succes van de ander en het succes van het geheel’.

Voor de professionaliteit en kwaliteit van de producten en diensten van Agapè zijn tenminste voor de komende jaren van transformatie, sterke regievoerende centrale staven nodig, die de groei en ontwikkeling van de organisatie ondersteunen. (Zoals bijvoorbeeld een regievoerend communicatieteam dat het ‘strong endorsed’ merkenbeleid uitvoert; een regievoerend Fondswerfteam dat over de onderdelen heen Fondswervende communicatie en aanvragen coördineert, een professioneel finance-team dat financieel beleid formuleert en dat de budgethouders ondersteunt in het professioneel uitvoeren van Financieel Management en de processen daarvoor regisseert, enzovoorts.)

Binnen de organisatie zijn momenteel drie elementen herkenbaar:

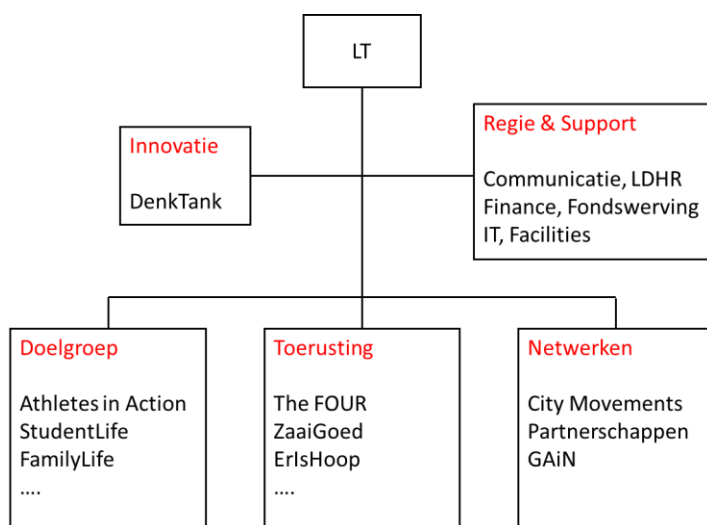
- Professionele doelgroepgerichte missionaire onderdelen.
- Toerustende producten en diensten gericht op kerken.
- Actieve participatie in en ontwikkeling en inzet van missionaire netwerken vanuit het doel Nederland te bereiken en de kerk te dienen om uit te stappen en uit te reiken naar hun omgeving (zoals bijvoorbeeld het uitbouwen van CityMovements).

Op welke manier dit uiteindelijk zijn beslag zal krijgen in de organisatiestructuur is nog onvoldoende duidelijk. Wat wel duidelijk is, is dat:

- ‘Structure follows strategy’, de structuur moet faciliteren en niet belemmeren.
- Doelgroepgerichte sub-merken moeten sterk gepositioneerd zijn en herkenbaar blijven.
- De organisatiestructuur moet het slagvaardig en daadkrachtig ondersteunen en toerusten van kerken, netwerken en partnerschappen faciliteren.

Onderstaande figuur is de kruising tussen een organogram en een ‘structuurschema’.

Dat wil zeggen dat het weergeeft welke elementen in de organisatie terug te vinden zijn, zonder dat het persé de (gewenste) organisatiestructuur weerspiegelt.



Met betrekking tot samenwerking met Stichting GAiN geldt:

- Samenwerking is geen doel op zich.
- Samenwerking moet gericht zijn op het versterken van zowel de visie van Agapè als van GAiN.
- Samenwerking moet de marktpositionering en herkenbaarheid van Agapè in Nederland versterken.

Daarmee is samenwerking iets dat situationeel zal plaatsvinden wanneer dat de missie, positionering en herkenbaarheid dient.

CULTUUR

De effectiviteit van de organisatie wordt zowel bepaald door de organisatiestructuur als de organisatielcultuur. De huidige cultuur is niet gericht op samenwerking, terwijl de nieuwe visie van Agapè volledig gestoeld is op belangeloze en intentionele samenwerking vanuit een overkoepelende missie en de overtuiging dat uit samenwerking synergie voortkomt. Daarmee wordt het geheel meer dan de som der delen.

Om succesvol invulling te geven aan de missie is onderlinge verbondenheid en samenwerking van groot belang. Iedere medewerker draagt bij aan het geheel door het eigen aandeel binnen het geheel te zien en te handelen vanuit de missie, visie en strategie. De organisatie zal zich komende jaren steeds meer focussen op het toerusten van de Kerk om buiten de kerkmuren mensen op te zoeken en hen in contact te brengen met de liefde van Jezus. Wij geloven in de Kerk als door God gemaakt, we geloven er ook heilig in dat de opdracht van de Kerk zich buiten de kerkmuren bevindt en daarom geloven we hartstochtelijk 'uit de kerk'. Deze overtuiging heeft impact op de cultuur, de manier van denken en de noodzaak tot samenwerken binnen de organisatie. Van al onze medewerkers en vrijwilligers verwachten we een levende relatie met Jezus en een hart voor de Kerk.

Ter ondersteuning van bovenbeschreven cultuur- organisatie- en samenwerkingsprincipes, hebben we in het strategisch overleg de volgende cultuurstatements geformuleerd. Ze zijn bewust in de "ik" of "wij" vorm geschreven, omdat het gaat om een persoonlijke houding van elke medewerker van Agapè.

1. Ik denk in WIJ, Agapè.
2. Mijn belang is ondergeschikt aan dat van het geheel (gezamenlijke verantwoordelijkheid).
3. Ik ga voor het succes van de ander.
4. Ik kies voor kijken naar de toekomst en speel daarop in.
5. Wij werken samen volgens heldere afspraken, die wij met elkaar vaststellen.
6. Ik doe wat ik zeg, en zeg wat ik doe.
7. Wij praten met elkaar in plaats van óver elkaar. Als ik het ergens niet mee eens ben, dan stel ik een vraag of bespreek dit met de betrokken persoon.
8. Ik ben aanspreekbaar op mijn gedrag en ik spreek anderen aan op hun gedrag.
9. Ik informeer en betrek anderen bij initiatieven en ideeën.

Om deze cultuurstatements 'tot leven te brengen' zal een actieve campagne worden opgezet, waarbij het cruciaal is dat de leiders het principe hanteren van 'leading by example' en waarbij positieve aandacht uitgaat naar praktijkvoorbeelden van gewenst gedrag. Deze campagne wordt gecoördineerd vanuit LDHR.

LEIDERSCHAPSONTWIKKELING

Als Agapè worden we geconfronteerd met uitdagingen op het vlak van leiderschap. In de organisatie ervaren we dat het op dit moment lastig is om vanuit de eigen gelederen nieuwe onderdeelleiders te vinden. Het goed neerzetten van een effectief Leadership Development Proces is daarvoor cruciaal. Vanuit Agapè ontmoeten we in de onderdelen jonge christenen met leiderschapskwaliteiten en ontwikkelen hen tot leiders. Deze unieke positie geeft Agapè de potentie voor het behouden van

talentvolle jonge leiders voor de organisatie. Helaas zijn we daar achterliggende jaren onvoldoende in geslaagd.

Door in de komende jaren meer aandacht te geven aan jonge leiders en een uniek en krachtig curriculum te bieden dat bestaat uit zowel geestelijke als praktische leiderschapsontwikkeling, geloven we dat dit een krachtig instrument is voor zowel de jonge leiders, als voor kerken, christelijke werkgevers en voor onszelf. Investeren in de aanwas van jonge leiders, hen binden en boeien voor 'Evangelisatie en Missionair Discipelschap' en het faciliteren van hun volgende carrièrestappen binnen Agapè, de maatschappij en de kerk, beschouwen we daarom als een belangrijk speerpunt voor de komende jaren.

Daarnaast geloven we dat we vanuit onze expertise in het ontwikkelen en toerusten van jonge leiders ook de Kerk kunnen dienen met toerusting op het gebied van Missionair Leiderschap.

TOT SLOT: WANNEER IS AGAPÈ SUCCESVOL?

Agapè is niet succesvol als het financieel of professioneel uitblinkt; deze aspecten zijn slechts middelen. Als goede rentmeesters van de ons toevertrouwde middelen en capaciteiten zijn we het 'aan onze stand verplicht' om op deze vlakken uit te blinken.

Agapè is succesvol als steeds meer christenen en kerken gaan beseffen dat één van de grootste taken van de Kerk 'buiten de kerkmuren' ligt. Als de Kerk de boodschap van Gods liefde 'uit de kerk' brengt; waarbij christenen en kerken mensen opzoeken buiten de kerk om in woord en daad te getuigen van Jezus Christus zodat iedereen in Nederland de kans krijgt om Jezus persoonlijk te leren kennen.

Daarbij realiseren we ons maar al te zeer hoe afhankelijk we zijn van de zegen van God en de leiding van Gods Geest. Wij mogen en moeten plannen maken, maar tegelijkertijd willen we in alles gehoorzaam zijn aan de weg die God ons wijst. Als we dus moeten kiezen tussen enerzijds het uitvoeren van ons plan met de door ons geformuleerde doelen en anderzijds het loslaten van onze ideeën en bijsturen als God ons een nieuwe weg wijst, dan willen we altijd kiezen voor dat laatste. Ook dat hoort bij een organisatie die de waarden Moedig en Wendbaar hoog in het vaandel heeft staan.

6. WAAR AGAPÈ VOOR GAAT

Met meer dan 50 jaar ervaring in evangelisatie en missionair discipelschap heeft Agapè Nederland iets te bieden in een maatschappij die steeds verder seculariseert. We leven in een tijd waarin de Kerk in verschijningsvorm sterk aan het veranderen is: meer lokaal, anders georganiseerd, meer gericht op samenwerking met een groeiende missionaire beweging. Agapè kan alleen relevant en van betekenis blijven als zij er zelf in slaagt om zodanig te veranderen dat ze kan aansluiten bij de kerk in taal, in beeld en in portfolio. En bovenal als zij het licht der wereld en het zout der aarde wil zijn, daarbij de moed heeft om vast te houden aan Gods Woord en op te vallen, de wil heeft om relaties te bouwen en het vermogen heeft om wendbaar te zijn en mee te bewegen met de grote sociaal maatschappelijke veranderingen in cultuur, IT en tussen generaties.

Agapè kan en wil een unieke rol als aanjager van evangelisatie in Nederland vormen.

Het is niet genoeg om als Kerk de opdracht om zout en licht te zijn 'af te kopen' door het extern te organiseren, Agapè wil de Kerk helpen om deze opdracht weer 'persoonlijk' te nemen en om de kerk uit te gaan op zoek naar de medemens, opdat Gods Huis vol wordt.

De jaren 2023-2026 zijn erop gericht om zowel in onze interne manier van werken als in onze externe communicatie en productportfolio de noodzakelijke veranderingen te verwezenlijken om deze aanjagersrol goed te kunnen vervullen.

Het verlangen van Agapè is dat het deel van Nederland dat 'buiten de Kerk' is bereikt wordt door kerkmensen die, met ons, 'uit de kerk'-banken stappen en op zoek gaan naar hun medemens. Agapè gelooft 'uit de kerk'.

DOELSTELLINGEN TOT 2026

Voor de periode 2023-2026 zijn een aantal speerpunten gedefinieerd. Deze zijn geordend naar de zes gebieden: cultuur, mensen, processen, branding, impact en portfolio-ontwikkeling. Gedurende 2023 zullen we Agapè -breed en onderdeel-specifiek de geformuleerde doelen gaan uitwerken. De doelen voor de korte termijn zijn in dit MJBP al wat concreter geformuleerd dan de langere termijn doelen.

1. CULTUUR

- Eind 2023 zijn de cultuurstatements vastgesteld en gecommuniceerd en ligt er een campagneplan voor de cultuuromslag voor de jaren 2024 en 2025. Per eind 2025 is er sprake van een gedeelde cultuur die breed in alle lagen van de organisatie wordt doorleefd, uitgeleefd en voorgeleefd.
- Per eind 2023 zijn de Agapè 2.0 missie/visie/strategie bekend in de gehele organisatie en is er voldoende draagvlak om deze verder vorm te geven.
- Alle medewerkers worden persoonlijk benaderd om hun commitment te geven aan de Agapè 2.0 missie/visie/strategie, de cultuur, de competenties en de koers m.b.t. herpositionering en hieraan positief bij te dragen.
 - Dit commitment wordt verbonden aan de nieuwe functie (binnen het nieuwe functiehuis) van de betreffende medewerker en de bijhorende competenties (zie vijfde aandachtspunt onder 'Mensen').
 - Deze nieuwe functie leggen we vast in een update van het contract (Bij voorkeur direct in de nieuwe huisstijl).
 - De nieuwe visie voor Agapè 2.0 en het nieuwe functiehuis maken dat medewerkers een nieuwe functie en een update van het contract krijgen. Wanneer medewerkers de keuze maken om niet aan het nieuwe Agapè mee te werken, zoeken we met de betreffende medewerker naar andere mogelijkheden of wegen.
- Met ingang van de jaarplannen 2024 wordt bij het bepalen van doelen actief aandacht besteed aan samenwerking met kerken, met andere missionaire organisaties en met elkaar binnen Agapè.
- Per eind 2024 is de gezamenlijke missie, visie en strategie leidend voor alles wat we doen (en laten)
- In de komende jaren groeit binnen Agapè de overtuiging dat woorden en daden één geheel zijn en ontstaat een cultuur waarin woorden en daden bij alles wat we doen en wat we aanbieden integraal verweven zijn. Eind 2025 is dit gerealiseerd voor de gehele portfolio.

2. MENSEN

- Eind 2023 is vanuit de strategie/structuur het functiehuis gerealiseerd, waarbij iedere functie voorzien is van functie specifieke competenties
- Eind 2023 zijn de voor alle medewerkers geldende Agapè basis-competenties behorende bij Agapè 2.0 gecommuniceerd en wordt een competentie-toets en een ontwikkeltraject op deze basiscompetenties aangeboden.
- Eind 2023 is een algemeen leiderschapscompetentieprofiel voor Agapè leiders beschikbaar dat aansluit op de Agapè 2.0 visie en cultuur. Nieuwe en bestaande leiders moeten aan dit profiel voldoen.
- Eind 2023 ligt er een eerste versie van een Leadership Development proces dat vervolgens wordt uitgerold en toegepast.
- In 2024Q1 ontvangen alle medewerkers een nieuwe functie passend binnen het Functiehuis.
- Eind 2024Q1 is er een strategisch HRplan voor de hele organisatie waarin de groei en ontwikkelambities voor de gehele organisatie voor de komende 3 jaar zijn beschreven. Dit plan wordt vervolgens jaarlijks in de MJBP-cyclus geactualiseerd.
- Medio 2024 is er een adequate wervingsstrategie en -plan gerealiseerd voor de benodigde capaciteit
- Eind 2024 ligt er een compleet curriculum voor het ontwikkelen van jonge missionaire leiders binnen Agapè.

3. PROCESSEN

- Eind 2023 is er een lijst beschikbaar met welke processen nog moeten worden aangepakt.
- Eind 2023 is de bestaande productportfolio op orde inclusief relevante prijsstelling en goedgekeurde FC-sheets
- Per eind 2023 is voor Agapè een duurzaam bedrijfs- en verdienmodel vastgesteld. (Implementatie in de jaren daaropvolgend)
 - Q1 2024 is helder hoe MPD zich verhoudt tot andere fundingsmodellen.
- Gedurende 2024 wordt dit bedrijfs- en verdienmodel geïmplementeerd en eind 2024 geldt voor de gehele portfolio aan activiteiten dat deze is ingebed in het nieuwe bedrijfs- en verdienmodel.
- Activiteiten die niet passen in de visie en/of in het nieuwe bedrijfs- en verdienmodel, worden uiterlijk 2025Q2 uitgefaseerd.
- Met ingang van 2025 jaarlijks een qua samenstelling wisselende innovatieve denktank samenstellen die tot doel heeft een nieuw product/dienst te ontwikkelen en te implementeren en jaarlijks te presenteren op een vast moment (Bijv Week van Evangelisatie of Opwekking). Daarvoor is nodig:
 - Helder pakket van eisen voor alle Agapè 2.0 diensten en producten (2023Q4)
 - Een helder innovatieproces (2024Q1)
 - Behoeftenonderzoek en Gap-analyse Portfolio (2024Q2)
 - Een projectleider die tenminste 2 dagen/week beschikbaar is voor innovatie (2024Q3)
- Met ingang van 2024Q2 is een eerste initiatief met ondernemers operationeel. Het streven is dat dit op termijn (eind 2025) uitmondt in een ondernemers Business Club met duidelijk toegevoegde waarde voor de ondernemers.
- Met ingang van 2024Q2 is een klantenpanel ingericht dat regelmatig input geeft

4. BRANDING

- 2023Q3 ligt er een uitrolplan voor de herpositionering
- In 2024Q1 is de nieuwe herpositionering volledig gerealiseerd in de huisstijl, de website en de social media.
- Eind 2024Q3 zijn alle folders en materialen ge-‘rebrand’ en worden geen materialen meer gebruikt met oude logo en huisstijl.
- Medio 2024 (wanneer de noodzakelijke materialen in nieuwe huisstijl gerealiseerd zijn) is er een grote media campagne waarin kerken en christenen uitgedaagd worden om ook te ‘Geloven ‘uit de kerk’
- Eind 2024 zijn de huisstijl elementen ook integraal doorgevoerd binnen kanalen en materialen van de onderdelen.
- Per eind 2024 is de positionering van Agapè substantieel versterkt in minimaal 20 kerken in Nederland
- Zomer 2025 blijkt uit marktonderzoek dat 5% van de christenen Agapè kent en bekend is met tenminste één van onze doelgroepgerichte onderdelen, producten of diensten.
- Zomer 2026 blijkt uit marktonderzoek dat 10% van de christenen Agapè kent en dat 5% positieve ervaringen of gevoelens heeft bij Agapè en haar onderdelen.
- Vanwege de keuze voor het strong endorsed merkbeleid zal de positie van team Communicatie overeenkomstig moeten worden ingericht. Dit maakt deel uit van het Marketingcommunicatieplan dat team Communicatie in Q3 2023 gaat opleveren

5. IMPACT

- Eind 2023 is een doelstellingenmonitor en 0-meting rondom impact beschikbaar. Dit betekent dat:
 - In Q3 2023 de impact per onderdeel wordt gedefinieerd
 - In Q4 de impact per onderdeel wordt gemeten
- Vanaf jaarplan 2024 nemen we groeidoelestellingen op het vlak van impact op. Deze worden ieder kwartaal gemeten en geëvalueerd.

- Om maximaal impact te hebben bij kerken is het noodzakelijk dat kerkrelatiebeheer gedegen is ingericht in een functionerende structuur (werkdatum 2024Q4). Daarvoor is nodig dat:
 - Een meewerkend voorman/vrouw met visie voor kerken wordt geworven (Eind Q2 2024)
 - Een Relatiebeheertool voor kerken wordt geselecteerd (2024Q1) en geïmplementeerd (2024Q3)
 - Op basis van een strategisch plan, het team kerkrelatiebeheer in de jaren daarna gestaag wordt uitgebouwd met kerkcoaches en relatiebeheerders, die gerecruiteerd worden vanuit onze dienstverlening aan kerken of via sollicitaties.
- Zodra Kerkrelatiebeheer in de basis staat, moet gewerkt worden aan het inrichten van een kenniscentrum voor missie (werkdatum gereed 2025Q4). Dat houdt in het vergaren en ontsluiten van:
 - Kennis van kerken (denominaties, ontwikkelingen) te hebben en te ontsluiten
 - Kennis van culturen te hebben en te ontsluiten
 - Kennis van missionaire organisaties en instituten en hun portfolio te hebben en te ontsluiten zodat het meegenomen kan worden in onze maatwerkadviezen richting kerken
 - (Online interactief) Overzicht te hebben van missionaire initiatieven en diensten in Nederland (2024Q4)

6. PORTFOLIO-ONTWIKKELING

- Eind 2023 zijn alle ecocycle gesprekken met de onderdelen afgerond en is duidelijk wat de impact is van Agapè 2.0 op de portfolio van ieder onderdeel.
- Vanaf 2024Q3 ?? is de ambitie om een onderdeel voor Young Professionals te hebben.
- 2024Q1 start ontwikkeling M3 assessmenttool; 2024Q3 oplevering M3 assessmenttool

MONITORING EN ONTWIKKELING 2023-2026

Vanwege de onderlinge samenhang van de verschillende speerpunten, zal een integrale 'programma-planning' worden opgesteld.

Jaarlijks wordt tenminste eenmaal per kwartaal de voortgang van de geformuleerde doelstellingen geëvalueerd en waar nodig bijgestuurd.

Jaarlijks wordt in Q2 het MeerJarenBeleidsPlan geactualiseerd.

BIJLAGE 1 WAT IS MISSIONAIR DISCIPELSCHAP?

Agapè richt zich bij alles wat zij doet op evangelisatie en missionair discipelschap. Daarbij is bewust het bijvoeglijke naamwoord 'missionair' toegevoegd aan discipelschap om te benadrukken dat het geen 'discipelschap' in algemene zin betreft op alle aspecten van het leven, maar 'discipelschap' wat gericht is op missionair zijn.

We zijn ons er terdege van bewust dat een missionaire levenshouding niet een 'kunstje' is dat via een training aangeleerd kan worden, maar dat de basis daaronder gevormd wordt door toegewijd discipelschap van een individuele christen aan zijn/haar Heer.

Er zijn twee valkuilen op dit vlak die we willen benoemen zodat duidelijk wordt waar onze focus ligt.

De eerste valkuil is er één waar Agapè in het verleden al eens in terecht is gekomen, namelijk de valkuil om teveel te focussen op 'christelijke toerusting' in algemene zin waardoor de focus op de missie verwaterde. Toerusting zal dus altijd dienen bij te dragen aan de missie.

De grens tussen 'discipelschapstraining' en 'bijbels onderwijs' is grijs en we zullen dan ook heel goed moeten weten wat we bedoelen als we het hebben over discipelschapstraining en moeten bewaken dat we ons ook daartoe beperken.

Het verschil tussen discipelschap en onderwijs wordt gevormd door de scheiding tussen kennis en toepassing.

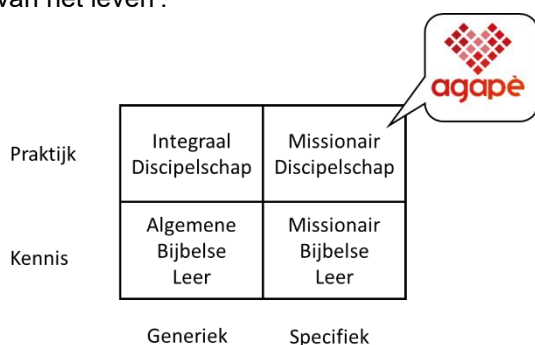
Uitspraken van Jezus die hierbij relevant zijn:

- En waarom noemt u Mij Heer, Heer, en doet niet wat Ik zeg? Ieder die tot Mij komt en mijn woorden hoort en ze doet, Ik zal u tonen aan wie hij gelijk is. (Lk 6:46/47)
- Hij antwoordde echter en zei tot hen: Mijn moeder en mijn broeders zijn dezen die het woord van God horen en doen. (Lk 8:21)

Kortgezegd:

Discipelschap is praktisch leven voor Jezus Christus; niet alleen kennis van het hoofd, maar van harte toepassen van wat Christus ons heeft voorgeleefd.

Een tweede valkuil waarin we kunnen vallen is dat we 'discipelschap' voor wat betreft de missie van Agapè te breed interpreteren en het beschouwen als 'praktisch volgen van Christus in alle aspecten van het leven'.



Als we het binnen Agapè hebben over discipelschap dan bedoelen we missionair discipelschap, het navolgen van Jezus en Hem gehoorzamen als het gaat om het uitdragen en delen van Gods liefde met de mensen om ons heen (in woorden en daden).

In de figuur hiernaast is zichtbaar gemaakt waar de diensten en producten van Agapè zich bevinden ten opzichte van de twee hierboven genoemde valkuilen.

Kernachtig samengevat is Missionair Discipelschap:

Een levenshouding van volgen, gehoorzamen, voorleven en doorgeven.

BIJLAGE 2 HOE ZIT HET NU MET 'GELOVEN, GROEIEN, GAAN'?

Deze bijlage is gebaseerd op de gelijknamige bijlage uit het definitieve Visiedocument Agapè 2.0.

Geloven, Groeien en Gaan (Win, Build, Send) is een kernstrategie van Campus Crusade wereldwijd. De motivatie daarvoor is:

- 'Geloven' is stap 1 in discipelschap, vanaf dat moment wordt ons leven van een volgeling van Christus gevormd in de school van Christus. Het redden van zielen is belangrijk en we geloven dat het bedoeling is dat elke 'geredde ziel' ook een echte volgeling van Christus wordt (een discipel).
- Als elke christen een getuigend christen is, zal de boodschap van Gods liefde maximaal in deze wereld doorklinken en is er sprake van vermenigvuldiging. Daarmee geloven we niet dat elke volgeling van Christus een evangelist moet zijn, maar wel een vrijmoedig getuige.

Als Agapè willen we voorleven wat het is om een discipel van Jezus te zijn en willen we, net als Paulus, dat anderen onze navolgers worden. Niet omdat ze ons moeten kopiëren en discipelen van ons worden, maar we hopen dat ze in ons zien dat ze Jezus moeten kopiëren in woord en daad en zo door ons voorbeeld gestimuleerd worden om toegewijd discipel van Jezus te zijn.

Om die reden geloven we ook dat 'relaties' de sleutel zijn bij het brengen van het evangelie.

Investeren en voorleven, zodat mensen Christus kunnen zien in en door ons!

Daar waar wij in contact komen met mensen en zij tot geloof komen, willen wij in hen investeren of ervoor zorgdragen dat de lokale kerk in hen investeert, zodat zij groeien en ook leren om vrijmoedig getuige te zijn van Jezus Christus.

Daarmee onderschrijven wij het belang van de ontwikkelstappen: Geloven, Groeien, Gaan als stappen in het leven van elke discipel van Christus. Als Agapè hoeven we echter niet al die stappen zelf te doen. Het maakt deel uit van onze visie van samenwerking met en mobilisatie van de lokale kerk, dat de kerken zich bewust worden van het belang van deze stappen en zelf ook investeren in het groeien van discipelen en hen toerusten om vrijmoedig te 'gaan' (dat wil zeggen, te getuigen in woord en daad).

Dit bewustwordingsproces van kerken, maakt deel uit van het woord 'mobiliseren' in de visie.

In 2 Tim 2:2 draagt Paulus zijn pupil Timotheüs op: 'Wat je van mij gehoord hebt onder vele getuigen, vertrouw dat toe aan trouwe mensen, die bekwaam zullen zijn ook anderen te leren.'

Hierin zien we het belang van generaties discipelen die de boodschap doorgeven. Daarom beschouwen we het ook als cruciaal onderdeel van het toerusten van christenen dat we het belang onderstrepen van deze vermenigvuldiging, die alleen maar kan plaatsvinden als we niet stoppen bij 'Geloven', maar ook investeren in 'Groeien' en mensen toerusten om vrijmoedig te 'Gaan'.

Het credo 'Geloven, Groeien, Gaan' is door het jarenlange gebruik synoniem geworden met de strategie om als Agapè in elk individu te investeren in deze complete cyclus. In de visie Agapè 2.0 laten we dat element uit de strategie los omdat we geloven dat Gods Geest bepaalt wie op welk moment in het leven van een 'discipel (in wording)' mag investeren. Gods Geest rijgt de schakels in de keten aan elkaar zoals we lezen in 1 Korinthe 3 vers 6 en 7, waar Paulus zegt: 'Ik heb geplant, Apollos heeft water gegeven, maar God heeft doen groeien. Het is niet belangrijk wie plant of wie begiet; alleen God is belangrijk, want Hij doet groeien.'

De regie ligt niet bij ons, maar bij de grote Landman.

Om die reden hebben we ervoor gekozen om de woorden 'Geloven, Groeien, Gaan' niet meer te gebruiken en in plaats daarvan te spreken over het belang van 'Missionair Discipelschap' dat we omschrijven als: *Een levenshouding van volgen, gehoorzamen, voorleven en doorgeven.*



Het is de gewenste levenshouding van elke discipel van Christus. Deze houding wordt niet bereikt via een vastomlijnd proces, maar de elementen daaruit ontstaan door de vorming die een volgeling van Jezus gedurende zijn ontwikkeling doormaakt onder de regie van Gods Geest. Wij mogen daaraan ons steentje bijdragen, maar God gebruikt daarvoor de gehele Kerk. Om die reden is het belangrijk dat we ook bij de toerusting van kerken aandacht geven aan Missionair Discipelschap.